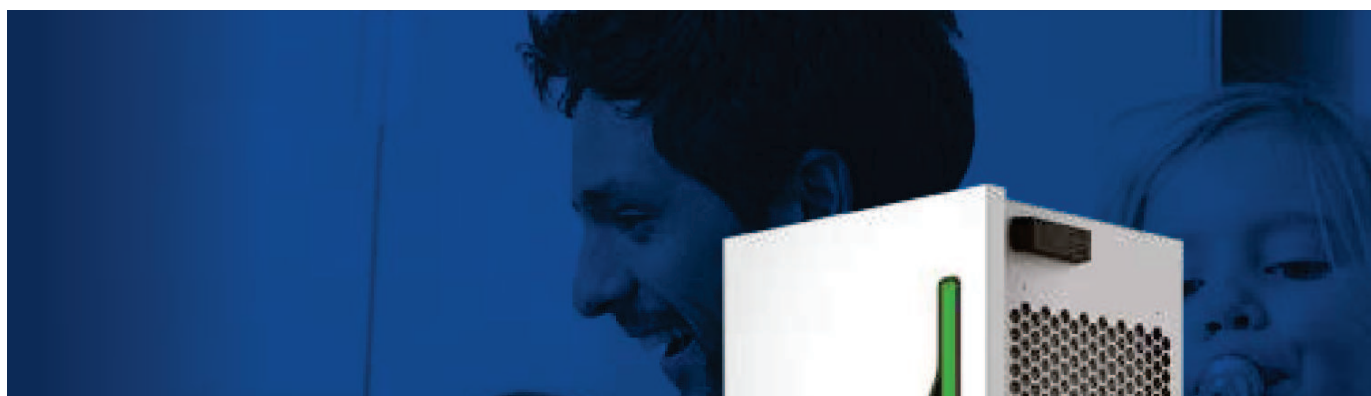


T.One® AquaAIR



Aides
Connect™



MOINS DE "FAIT TROP CHAUD !" OU "ÇA CAILLE ICI !"
MOINS DE "Y A PAS D'EAU CHAUDE !"
PLUS DE CONFORT DANS L'AIR

Félicitations, votre maison est équipée d'un système T.One® AquaAIR !

Un système de chauffage par l'air **Aldes** performant, qui allie confort et économie d'énergie.

- Votre installation **T.One® AquaAIR** vous assure un chauffage homogène dans toutes les pièces principales de votre logement.
- Grâce au fonctionnement thermodynamique, vous réalisez des économies d'énergie importantes tout en limitant les émissions de gaz à effet de serre.
- Sur certaines installations, vous bénéficiez de la fonction rafraîchissement.
- Pourvu d'une capacité de production d'eau chaude allant jusqu'à 480L par jour, **T.One® AquaAIR** couvre aisément les besoins de toute la famille.

Plus de confort

Équipé de la régulation ultra-réactive Aldes, T.One® AquaAIR permet une montée en température 10 fois plus rapide qu'un plancher chauffant ou que des radiateurs à eau.

Disponible en version réversible, T.One® AquaAIR fournit également le rafraîchissement en été.

Plus de contrôle

Solution connectée à votre Smartphone, T.One® AquaAIR vous offre la possibilité de suivre et d'agir sur votre bien-être et celui des occupants de votre logement, à tout instant, via l'application exclusive AldesConnect™.

T.One® AquaAIR vous assure un confort optimal grâce au pilotage précis de la température pièce par pièce.

Plus d'économies

T.One® AquaAIR récupère les calories présentes dans l'air pour chauffer et rafraîchir l'air mais aussi pour chauffer l'eau chaude sanitaire. Il vous garantit ainsi une solution très économique à l'usage.

Plus de discrétion

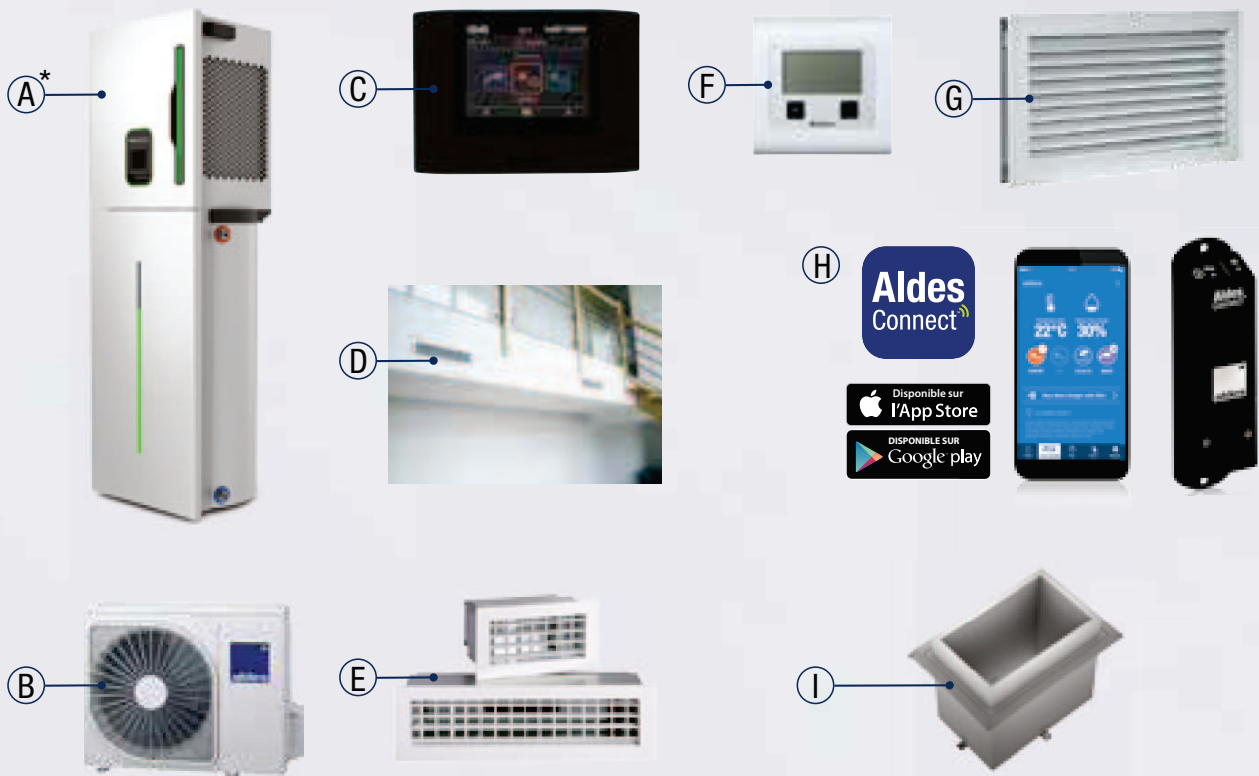
Avec une diffusion douce et silencieuse de la chaleur ou de la fraîcheur dans chaque pièce, T.One® AquaAIR vous assure un flux d'air imperceptible.

Dotée d'une distribution d'air par faux-plafond, la solution T.One® AquaAIR a été pensée pour s'intégrer parfaitement à votre intérieur. Sans radiateurs aux murs, T.One® AquaAIR vous procure un gain d'espace et une flexibilité d'aménagement intérieur de votre logement.

PENSEZ À VOUS ENREGISTRER !



Enregistrez votre **T.One® AquaAIR** en ligne, soyez assurés de profiter de votre garantie dans les meilleures conditions et bénéficiez en plus de **50%** de remise sur votre filtre de remplacement ! Munissez-vous de votre numéro de série présent sur le produit, puis flashez ce QR Code et/ou rendez-vous sur le site www.support.aldes.com.



Description

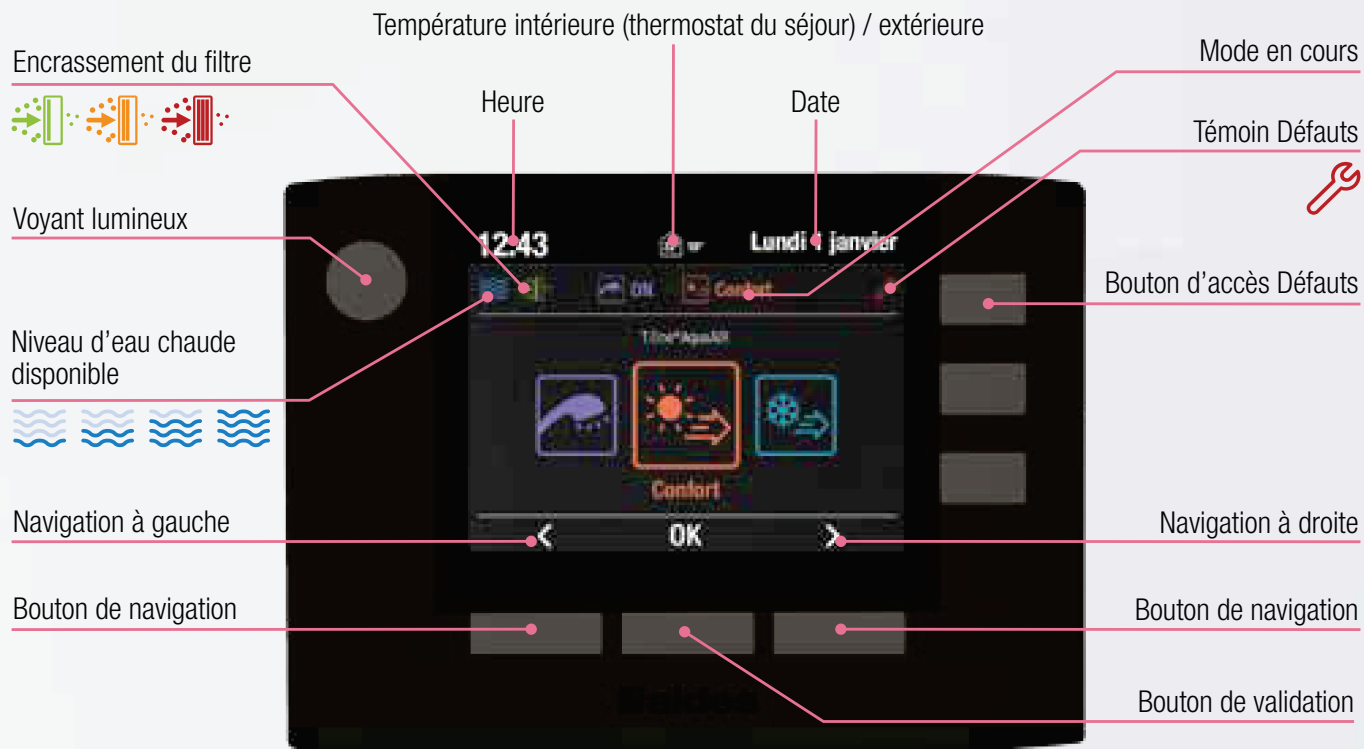
A	Unité intérieure*	Équipée d'une régulation à débit d'air variable exclusive qui lui assure à la fois réactivité, précision et performance en ajustant en temps réel, en fonction des besoins spécifiques de chaque pièce, le débit d'air diffusé et le fonctionnement de la pompe à chaleur. Chaque module intérieur est relié à son unité extérieure individuelle. L'unité supérieure du module est installée, dans un placard, sur le ballon constituant la partie basse du module intérieur.
B	Unité extérieure	Capte les calories sur l'air extérieur jusqu'à des températures de -15°C extérieur. Reliée à l'unité intérieure par des liaisons frigorifiques, elle est équipée d'un compresseur Inverter DC, elle ajuste précisément sa puissance au besoin de l'installation.
C	Commande centrale	Configuration des modes de fonctionnement (chauffage, rafraîchissement, eau chaude sanitaire, programmation,...), affichage et modification des paramètres. Écran couleur rétro-éclairé, programmation par port USB intégré. Fixation en face avant de l'unité intérieure ou déportée. Existe également en version blanche.
D	Plenum de diffusion	Caisson isolé, réalisé sur la base d'une structure montants/rails et plaques de plâtre. Permet de transférer l'air provenant de l'unité intérieure à l'ensemble des pièces traitées. Réduit considérablement le niveau sonore lié à l'écoulement de l'air par diminution de la vitesse et effet piège à son.
E	Bouche de diffusion motorisée	<ul style="list-style-type: none"> - Diffusion d'air dans chaque pièce. - Aluminium blanc, RAL9010. - Montage par scellement sans vis.
F	Thermostats radio	Réglage consigne et mesure d'ambiance (prévoir un thermostat par zone).
G	Grille de reprise	Assure le passage de l'air provenant de la zone de confort vers l'aspiration de l'unité intérieure. Montage par scellement sans vis.
H	Application AldesConnect™ (version connectée) + AldesConnect™ Box	Pour suivre et agir sur mon bien-être et celui des occupants de mon logement, directement depuis un Smartphone.
I	Kit manchette	Pour raccordement au plénum de diffusion.

* Leds présentes sur l'Unité intérieure, uniquement sur la version T.One® AquaAIR Premium.

1. DESCRIPTIF

 Retour au menu précédent

1.1. Commande Centrale



Mode Eau Chaude Sanitaire



OFF

ON

Boost

Mode Chauffage



OFF

Confort

Eco

Progr A

Progr B

Mode Rafraîchissement



OFF

Confort

Boost

Progr C

Progr D

Mode Vacances



Calendrier

Hors Gel

Mode Réglages



Système

Code

Progr.

Eau chaude

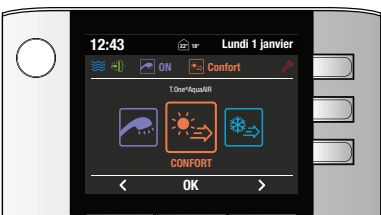
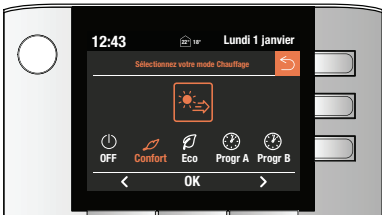
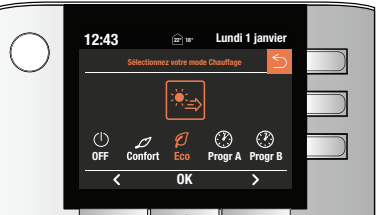




Chauff.

Date et Heure

2. MODES DE FONCTIONNEMENT


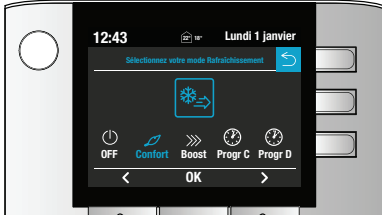
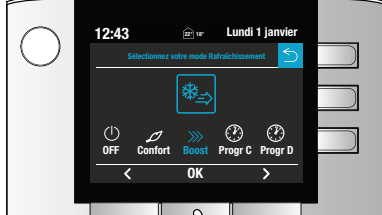




2.1. Mode Chauffage

« Je souhaite sélectionner mon mode de chauffage. »

<p>1.</p> 	<p>2.</p> 	<p>3.</p> 	
 <p>OFF</p>	<p>Arrêt du chauffage.</p>	 <p>Eco</p>	<p>Fonctionnement en mode chauffage avec un abaissement de 2° C sur la température de consigne de chaque thermostat.</p>
 <p>Confort</p>	<p>Chauffage en fonction de la température de consigne de chaque thermostat.</p>	 <p>Progr A Progr B</p>	<p>2 programmations horaires possibles en mode chauffage.</p>

2.2. Mode Rafraîchissement*

« Je souhaite sélectionner mon mode de rafraîchissement. »

<p>1.</p> 	<p>2.</p> 	<p>3.</p> 	
 <p>OFF</p>	<p>Arrêt du rafraîchissement.</p>	 <p>Boost</p>	<p>Pour un besoin rapide en rafraîchissement.</p>
 <p>Confort</p>	<p>Rafraîchissement en fonction de la température de consigne de chaque thermostat.</p>	 <p>Progr C Progr D</p>	<p>2 programmations horaires possibles en mode rafraîchissement.</p>

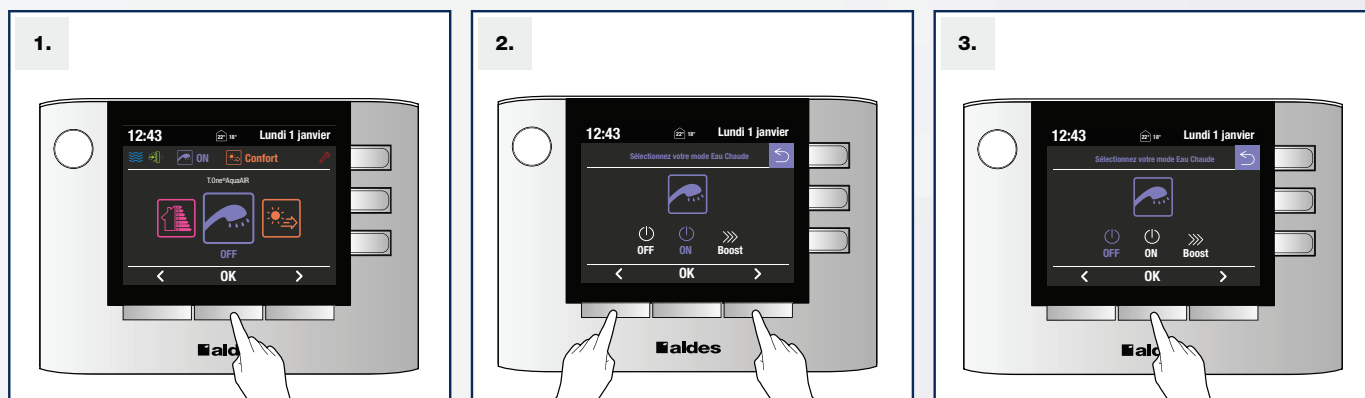


Le réglage des consignes de température en chauffage et rafraîchissement se fait uniquement via les thermostats. Dans chaque pièce équipée d'un thermostat d'ambiance, sélectionnez la température souhaitée à l'aide des boutons « + » et « - ». En mode confort, la pompe à chaleur ajustera automatiquement sa puissance afin d'atteindre et maintenir celle-ci.

*La disponibilité du mode rafraîchissement est fonction du modèle. Contacter votre installateur.

2.3. Mode Eau Chaude Sanitaire

« Je souhaite ajuster ma production d'eau chaude. »



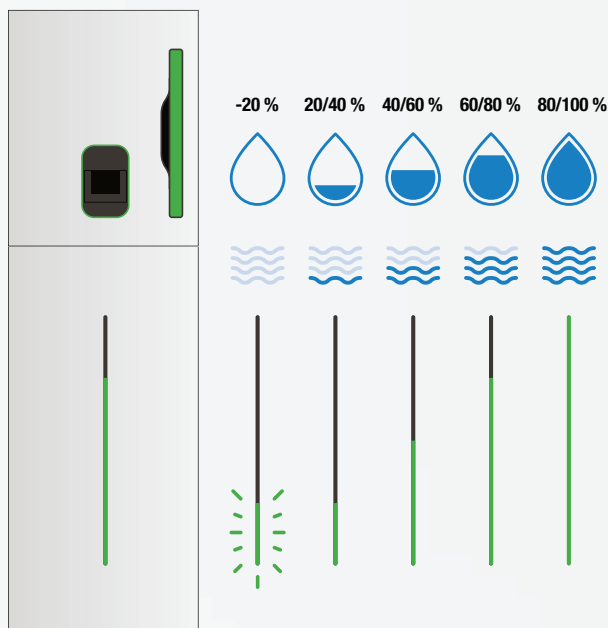
Arrêt total de la production d'eau chaude.



Pour un besoin rapide en eau chaude complémentaire (une fois la consigne atteinte, retour au monde ON).



Production d'eau chaude qui, grâce à sa régulation intelligente permet d'obtenir un confort optimal avec une économie d'énergie optimale.



Le bandeau LED vous indique le niveau d'eau chaude disponible :

- Le quart bas clignote en vert : il reste moins de 20% d'eau chaude dans la ballon.
- Le quart bas est allumé en vert fixe : il reste entre 20 et 40% d'eau chaude dans la ballon.
- La moitié est allumée en vert fixe : il reste entre 40 et 60% d'eau chaude dans la ballon.
- Les 3/4 sont allumés en vert fixe : il reste entre 60 et 80% d'eau chaude dans la ballon.
- Tout le bandeau LED est allumé en vert fixe : il reste entre 80 et 100% d'eau chaude dans la ballon.

Une action sur le produit éclaire le bandeau de LEDs (simultanément à la télécommande), au bout de 30 secondes sans appui, il s'éteint.

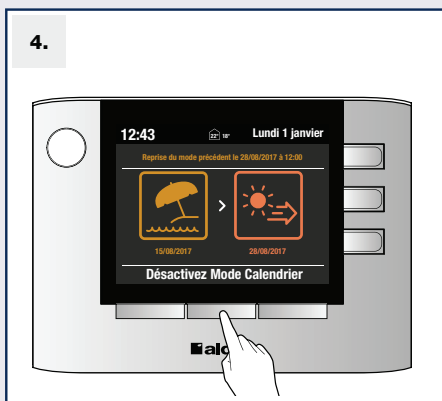
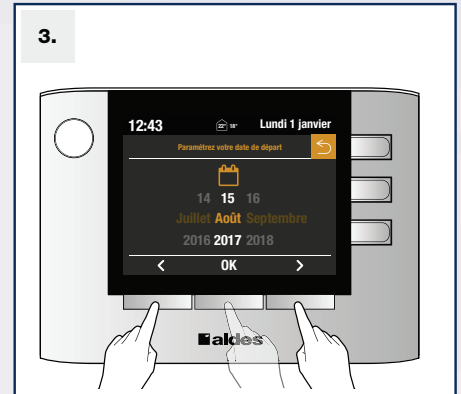
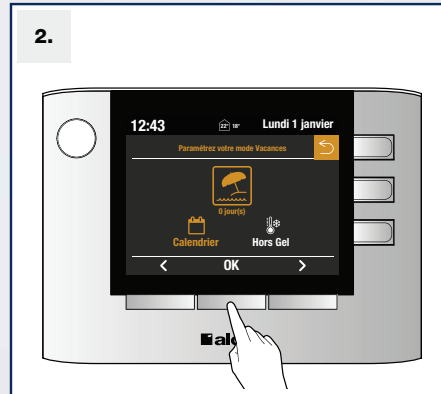
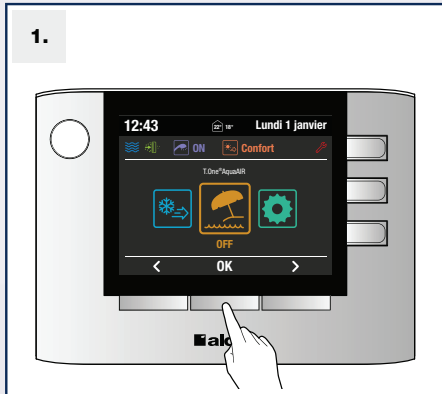
INFO : Pour régler votre profil de consommation d'eau chaude, veuillez vous rapporter à la page 10.

2.4. Mode Vacances



1/ Calendrier

« Je souhaite interrompre le chauffage de ma maison et de mon eau pendant mes vacances. »



Calendrier

Permet de programmer vos vacances (date aller et date retour) et interrompre le chauffage/rafraîchissement ainsi que la production d'eau chaude sanitaire.

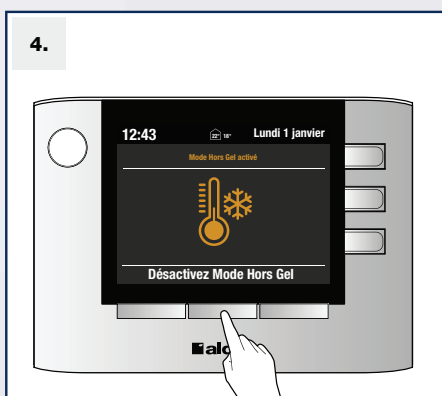
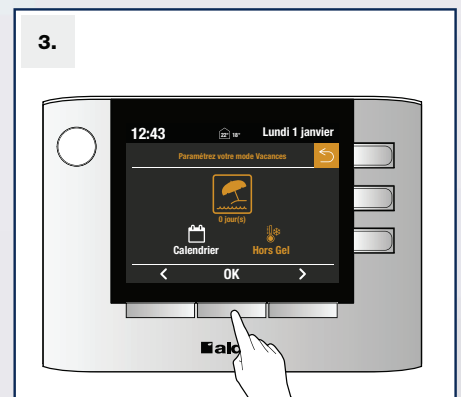
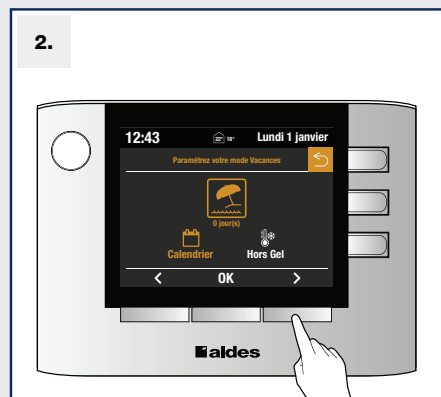
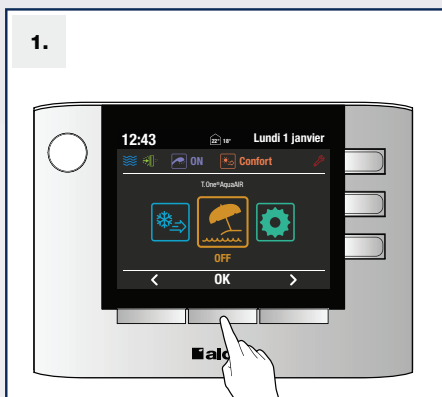
A l'issue de la période de vacances paramétrées, le produit est prêt à fournir de l'eau chaude et retrouve le mode de fonctionnement précédemment sélectionné, avec la programmation horaire correspondante.

Si vous êtes revenus plus tôt de vos vacances, il est possible de sortir du mode en cliquant sur « Désactivez Mode Calendrier ».

Assurez-vous de ne pas avoir laissé les modes précédents en OFF avant de paramétrer vos vacances

2/ Hors Gel

« Je pars longtemps, je ne sais pas quand que je reviens et je souhaite mettre mon installation hors gel. »









Hors Gel

Maintient une température d'ambiance hors gel en hiver.

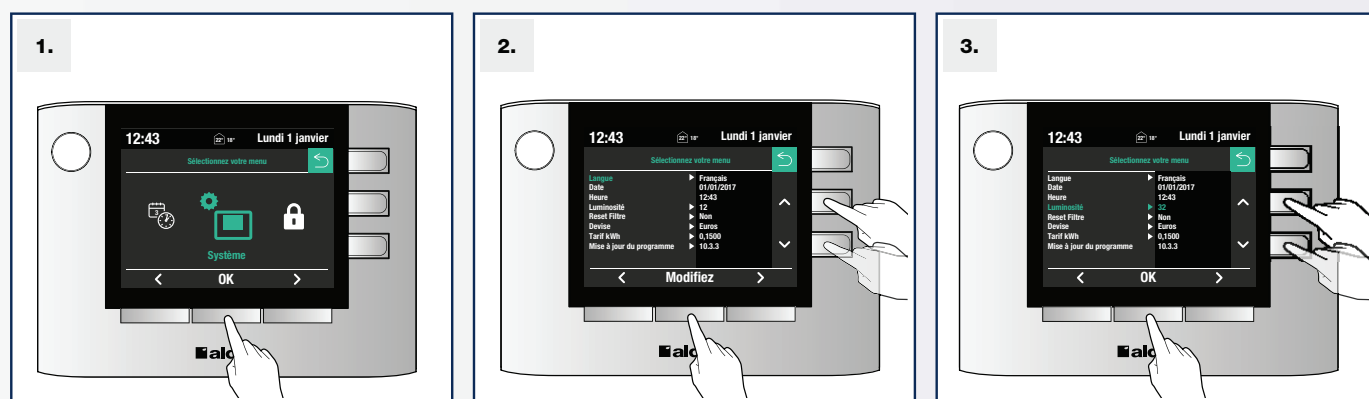
En cas d'absence prolongée et à durée indéterminée, il est possible de configurer la machine en mode hors gel. Elle empêchera l'installation de geler et ainsi de subir des dégradations. A votre retour, il vous sera possible de sortir du mode en cliquant sur « Désactivez Mode Hors gel » : l'installation reprendra le mode de fonctionnement qui était actif avant la mise en hors gel.

2.5. Menu Réglages

« Je souhaite paramétrer mon système ou modifier mes programmations hebdomadaires par exemple. »

 Système	Menu pour suivre la mise à jour, modifier la langue, la luminosité, la devise, le tarif (kWh) et réinitialiser le minuteur lors du changement de votre filtre.	 Code	Permet d'accéder à l'ensemble des paramètres produit (destiné à l'installateur).
 Progr.	Permet de programmer de manière hebdomadaire le chauffage et le rafraîchissement.	 Eau chaude	Permet de renseigner ou changer son profil de consommation d'eau chaude.
 Chauff.	Paramètres et informations concernant le chauffage et le rafraîchissement avec la visualisation des consignes de température dans l'habitation.	 Date et Heure	Menu pour modifier la date et l'heure.

1/ Système

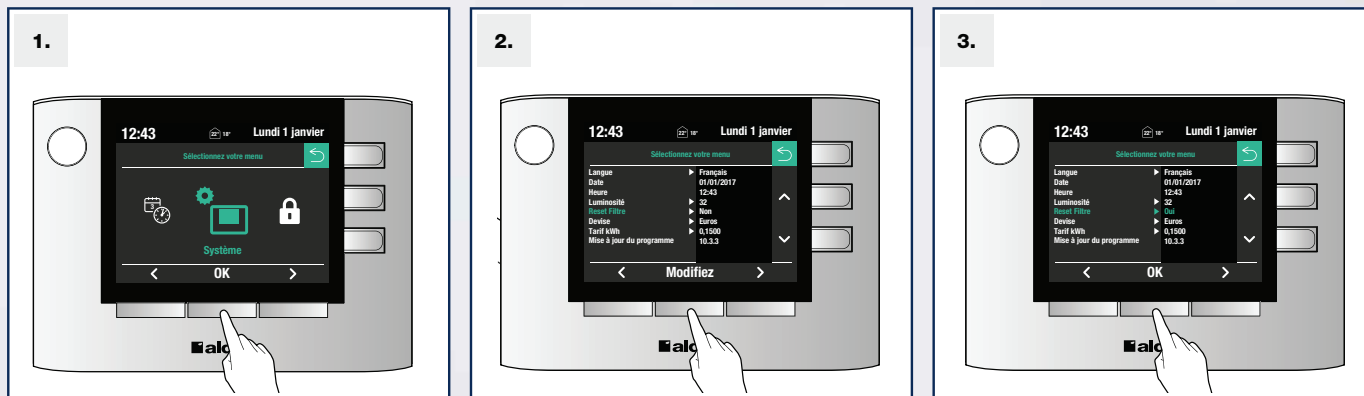


LANGUES	Menu pour modifier la langue.	DATE	Lecture de la date. (Paramétrage : voir page 11)
HEURE	Lecture de l'heure. (Paramétrage : voir page 11)	LUMINOSITÉ	Menu pour régler la luminosité de l'écran.
RESET FILTRE	Permet de réinitialiser le timer lors du changement de filtre.	DEVISE	Menu pour modifier la devise.
TARIF kWh	Menu pour modifier le prix du kWh en électricité (par défaut à 0,1500 € le kWh).	MISE À JOUR DU PROGRAMME	Menu pour afficher les versions du système (SAV).

2/ Reset Filtre



« J'ai changé mon filtre, je souhaite réinitialiser. »



Filtre propre.



Filtre semi-encrassé.



Filtre encrassé (lorsque le voyant rouge s'affiche changez votre filtre).



Flashez ce QR Code et/ou rendez-vous sur Storeonline pour l'achat de vos filtres : www.storeonline.fr

3/ Programmation

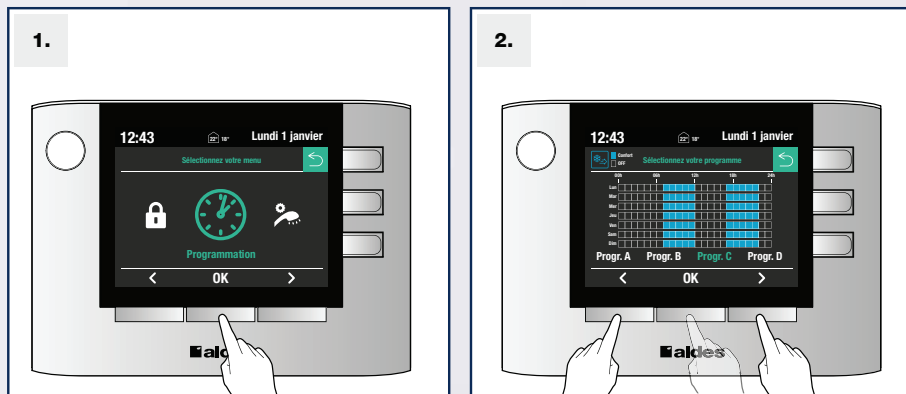


« Je souhaite ajuster mon chauffage ou mon rafraîchissement suivant mon rythme de vie. »

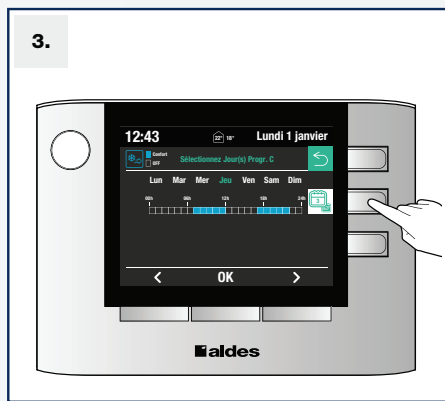
Sélection du Programme

Programmation A et B pour le mode Chauffage

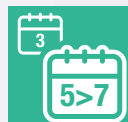
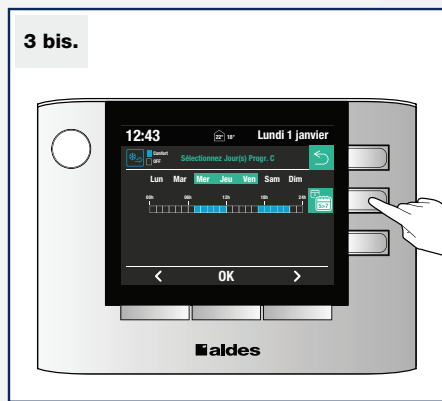
Programmation C et D pour le mode Rafraîchissement



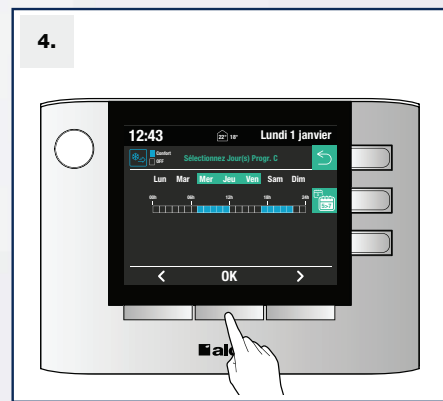
Mode Jour et Multi-jours



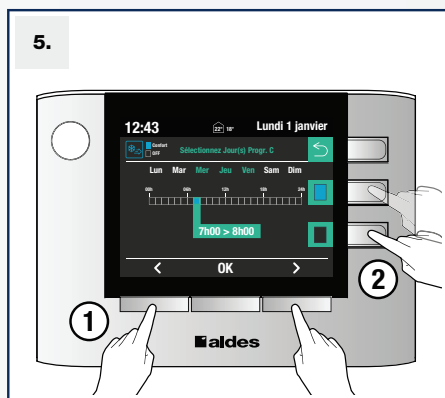
Mode Jour : Permet une programmation à la journée



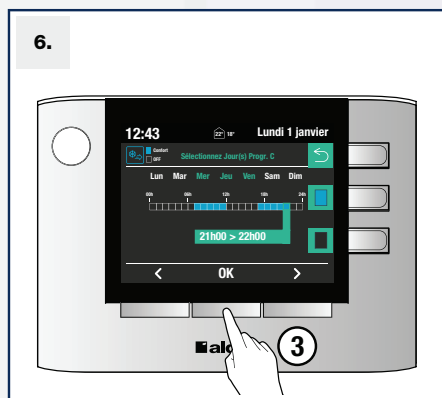
Mode Multi-jours : Permet une programmation sur plusieurs jours



Programmation horaire



Mode Confort en chauffage et rafraîchissement



Mode Eco en chauffage et OFF en rafraîchissement

- ① Sélectionnez une heure dont vous souhaitez assigner le mode en chauffage (Eco ou Confort) ou en rafraîchissement (OFF ou Confort).
- ② Appuyez ensuite sur l'un des deux boutons de droite correspondant au mode choisi.
- ③ Répétez l'opération pour les autres créneaux horaires puis appuyer sur OK. Votre (Vos) journée(s) est (sont) programmée(s) !

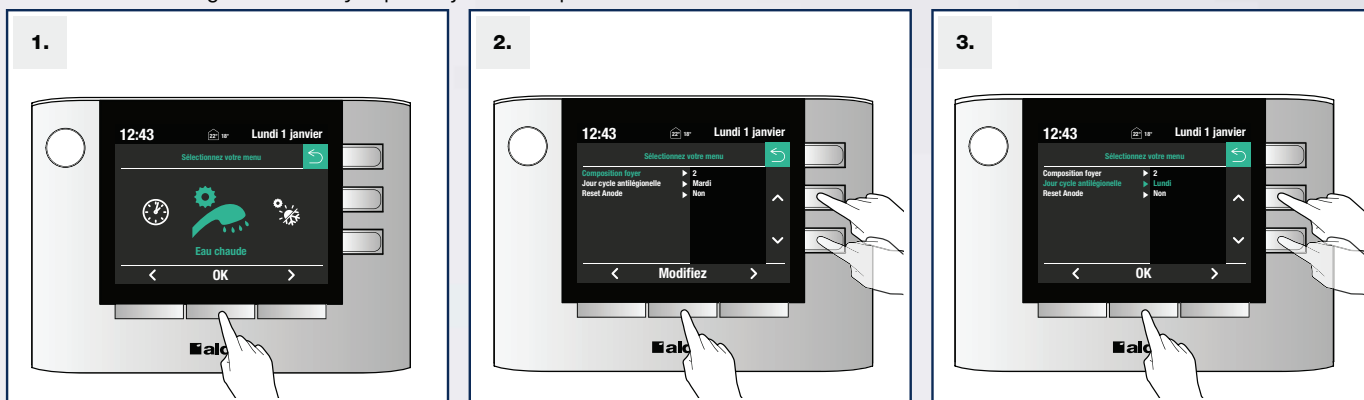
ATTENTION ! Si vous ne réglez pas les programmes C et D, ils seront identiques aux programmes A et B.
ATTENTION ! Si vous n'avez pas paramétré les programme A et B, ils seront par défaut :

Mode	Programmation	
Confort*	Du lundi au vendredi	Samedi et Dimanche
Chauffage : Progr. A	7h-9h / 17h-22h	8h- 23h
Chauffage : Progr. B	7h-9h / 12h-14h / 17h-22h	
Raîchissement : Progr. C	7h-9h / 17h-22h	
Raîchissement : Progr. D	7h-9h / 12h-14h / 17h-22h	

*En dehors de ces plages de fonctionnement la programmation sera en ECO pour le chauffage et en OFF pour le rafraîchissement.

4/ Eau : composition du foyer, cycle antilégionnelle

« Je souhaite configurer mon foyer pour ajuster ma production d'eau chaude. »

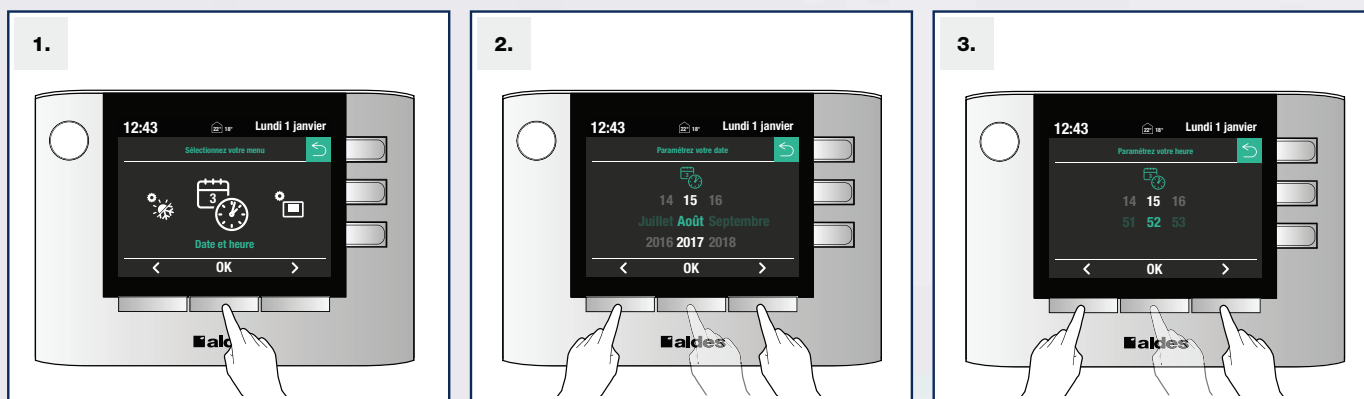


COMPOSITION DU FOYER	Permet de renseigner le nombre d'occupants du logement pour produire la juste quantité d'eau chaude**.	JOUR CYCLE ANTILÉGIONNELLE	Permet d'activer ou de programmer le cycle antilégionnelle.
-----------------------------	--------------------------------------------------------------------------------------------------------	-----------------------------------	-------------------------------------------------------------

**Réglage possible de 2 à plus de 5 personnes, les profils d'usage étant spécifiques, n'hésitez pas à les affiner suivant votre utilisation quotidienne.

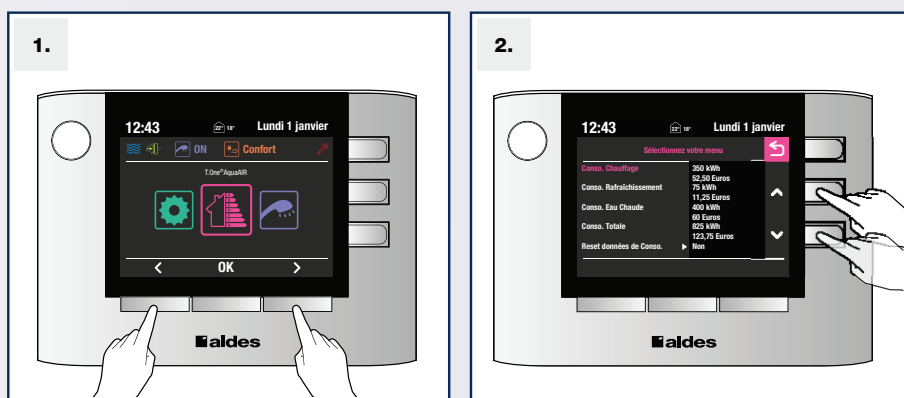
5/ Date et heure

« Je souhaite modifier la date et l'heure. »



2.6. Menu Consommation


« Je souhaite connaître mes consommations »



CONSO. CHAUFFAGE	Ma consommation cumulée de chauffage en kWh et en Euros	CONSO. RAFRAÎCHISSEMENT	Ma consommation cumulée de rafraîchissement en kWh et en Euros
CONSO. EAU CHAUDE	Ma consommation cumulée d'eau chaude en kWh et en Euros	CONSO. TOTALE	Ma consommation cumulée totale en kWh et en Euros
RESET DONNÉES DE CONSO.	Permet de réinitialiser mes consommations		

2.7. Messages affichés

Voyant Bleu	
Affichage	Description / Action pour acquittement
Date non réglée	Régler la date et l'heure
Vérification filtre	Changer le filtre et appuyer sur RESET
Usure Anode	Penser à faire vérifier votre anode et appuyer sur RESET
Préchauffage	Attendre la fin de la montée en température de la pompe à chaleur (pas de production de chaleur pendant cette période)
Préparation	Attendre la fin de la période de préparation du produit (pas de production de chaleur pendant cette période)
Initialisation	Attendre la fin de la période d'initialisation du produit (pas de production de chaleur pendant cette période)

Voyant Rouge (défaut) 	
Affichage	Description / Action pour acquittement
Exx	Erreur de fonctionnement : contacter votre installateur.

2.8. Démarrage Chauffage de Secours

« Une erreur apparaît mais je souhaite assurer mon chauffage et ma production d'eau chaude. »

Procédure possible, uniquement pour certaines erreurs (chauffage secours impossible si le ventilateur est hors-service par exemple).


ATTENTION ! Veuillez noter que si une erreur survient, il est impératif de faire intervenir un spécialiste.



ATTENTION ! Le mode de secours utilise la (les) résistance(s) électrique(s) pour chauffer la maison, ceci entraînera une surconsommation électrique.

A noter qu'en cas d'erreur sur la production d'eau chaude, celle-ci passe automatiquement en tout électrique. Cependant contactez votre installateur au plus vite.



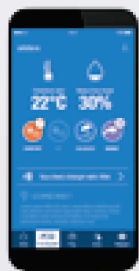
Positionnez tous les thermostats sur le symbole  à l'aide des boutons du thermostat, sauf sur les zones que vous ne souhaitez pas traiter (positionnez alors le thermostat sur le symbole arrêt local de la même manière).

Quand le chauffage de secours est actif, la régulation fonctionne sur les zones sélectionnées avec une température de consigne à 20°C non modifiable.

INFO : Même si les 20°C ne sont pas atteints, la (les) résistance(s) électrique(s) peut (peuvent) s'arrêter ; ce qui est tout à fait normal (procédure afin de préserver la durée de vie du système).

.....
.....
.....
.....
.....
.....
.....
.....
.....
.....
.....
.....
.....
.....
.....
.....
.....
.....
.....
.....
.....
.....
.....
.....
.....
.....

VOUS POSSÉDEZ LA VERSION CONNECTÉE (AVEC MODEM) ?



Aldes
Connect

- 1 - Téléchargez dès maintenant l'application **AldesConnect™**
- 2 - Connectez votre modem

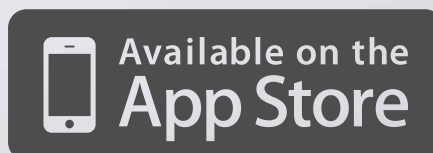


- **Pilotage de votre système (changement température, modes...)**
- **Notification encrassement du filtre**
- **Des conseils personnalisés**

VOUS NE POSSÉDEZ PAS LA VERSION CONNECTÉE ?



- 1 - Commandez dès maintenant votre **AldesConnect™ Box** sur **www.aldes.fr**
- 2 - Connectez simplement et rapidement votre pompe à chaleur triple service via l'application Aldes Connect





Pour en savoir plus, contactez votre conseiller Aldes,
connectez-vous sur aldes.com ou rendez-vous sur 